

MINISTERSTWO SPRAW WEWNĘTRZNYCH
I ADMINISTRACJI
KOMENDA GŁÓWNA POLICJI

TWORZENIE I FUNKCJONOWANIE MIASTECZEK RUCHU DROGOWEGO

PORADNIK

WARSZAWA 2008

Opracowanie:
BIURO RUCHU DROGOWEGO
KOMENDY GŁÓWNEJ POLICJI

Redakcja, skład i druk:
Wydział Wydawnictw i Poligrafii Centrum Szkolenia Policji
w Legionowie

© Copyright by Ministerstwo Spraw Wewnętrznych i Administracji
Warszawa 2008

ISBN 978-83-89999-58-0

Wydawnictwo Centrum Szkolenia Policji w Legionowie
Zam. nr 48/2008; nakład 4000 egz.

Spis treści

Wstęp	5
1. Zagrożenia w ruchu drogowym dzieci i młodzieży. Przyczyny zdarzeń drogowych	6
2. Podstawowe zasady projektowania miasteczek ruchu drogowego	9
3. Przykładowy program szkolenia dzieci na kartę rowerową	11
4. Przykładowe testy do egzaminów na kartę rowerową	14
5. Informacje na temat turnieju bezpieczeństwa w ruchu drogowym organizowanego dla dzieci ze szkół podstawowych i gimnazjalnych	20
Załączniki	22

Wstęp

Wszyscy jesteśmy uczestnikami ruchu drogowego, zarówno piesi, jak i kierujący pojazdami. Jednak ruch drogowy, w którym uczestniczymy, nie jest spontanicznym i niekontrolowanym zjawiskiem – obowiązują w nim reguły i zasady, dzięki którym jesteśmy mniej narażeni na niebezpieczeństwa występujące na drodze, przede wszystkim wypadki. Tak więc wszyscy, również i dzieci, powinniśmy znać przepisy obowiązujące na drodze i przestrzegać ich. Miasteczka ruchu drogowego dają duże możliwości właściwego przygotowania dzieci do bezpiecznego korzystania z dróg.

Kartę rowerową powinni otrzymywać wszyscy uczniowie, którzy ukończyli 10 rok życia. Pamiętajmy, że szkolenie rowerzystów jest znakomitą „inwestycją”, gdyż najmłodsi, poznając przepisy niezbędne do zdania egzaminu na kartę, wykorzystują później swoją wiedzę nie tylko do bezpiecznego poruszania rowerem, ale też stają się bardziej świadomymi pieszymi, a gdy dorosną mają ugruntowane podstawy do zdobycia karty motorowerowej, czy w końcu prawa jazdy.

Młodsze dzieci, nawet te z przedszkola, mogą w miasteczku ruchu drogowego bezpiecznie uczyć się poruszania po drogach w charakterze pieszych, np. prawidłowego przekraczania jezdni.

Dbanie o bezpieczeństwo dzieci to nieustanna praca, niekończące się działania różnych podmiotów, takich jak szkoły, samorządy lokalne, Policja, media. Ogromną rolę spełnia tu także oddziaływanie rodziców.

Proponujemy, aby w działalności edukacyjnej na rzecz dzieci nastąpiło łączenie sił i środków. Na przykład w przygotowaniu i egzaminowaniu na kartę rowerową w danym regionie (gminie lub powiecie) powinny nastąpić ustalenia, a później działania obejmujące m.in.:

- przeprowadzenie rozeznania, jak można pomóc szkołom przygotować dzieci do egzaminu (pomoc Policji, wojewódzkich ośrodków ruchu drogowego);
- opracowanie *Kodeksu młodego rowerzysty* i wyszczególnienie w tym wydawnictwie miejsc niebezpiecznych dla pieszych i rowerzystów

- w danym regionie (towarzystwa ubezpieczeniowe, fundacje, wojewódzkie rady bezpieczeństwa ruchu drogowego);
- udzielenie pomocy szkołom w przeprowadzeniu egzaminów na kartę rowerową (Policja, wojewódzkie ośrodki ruchu drogowego);
 - edukacyjne imprezy towarzyszące związane z bezpieczeństwem rowerzysty w ruchu drogowym: konkursy rysunkowe, inscenizacje, spotkania z policjantami, (szkoły, fundacje, stowarzyszenia, samorządy, lokalne media);
 - przeprowadzenie lokalnej kampanii na rzecz prawidłowego wyposażenia rowerów i bezpieczeństwa rowerzystów (samorządy, lokalne media, fundacje, Policja).

Przygotowując dzieci do uzyskania karty rowerowej, musimy pamiętać, że wychowanie komunikacyjne nie polega tylko na „wykuciu” przepisów, ale też rozumieniu sensu nakazów i zakazów, które one zawierają, pobudzeniu motywacji do stosowania nabytej wiedzy, nauce umiejętności przewidywania niebezpiecznych sytuacji. Bardzo ważnym elementem jest też uświadomienie potrzeby poszanowania innych uczestników ruchu drogowego.

1. Zagrożenia w ruchu drogowym dzieci i młodzieży. Przyczyny zdarzeń drogowych

W 2007 roku w Polsce miało miejsce 5708 wypadków drogowych z udziałem dzieci w wieku do 14 lat. W zdarzeniach tych 156 dzieci poniosło śmierć, a 5754 doznało obrażeń. W stosunku do roku 2006 liczba wypadków wzrosła o 153, liczba rannych dzieci zmniejszyła się o 3. Niestety, o 5 wzrosła liczba dzieci, które poniosły śmierć na skutek wypadku drogowego.

Najwięcej dzieci bierze udział w wypadkach i zostaje poszkodowanych w miesiącach letnich. Dane te sugerują potrzebę utrwalania dzieciom przed wakacjami wiedzy na temat bezpiecznego poruszania się po drogach.

Mimo iż widoczność na drogach jest w lecie znacznie lepsza, a zmrok zapada o kilka godzin później niż w okresie jesienno-zimowym, w wypadkach komunikacyjnych ginie w tym okresie nawet kilka razy więcej dzieci. Są to miesiące, w których najmłodsi chętnie wychodzą z domu, aby spędzać czas na powietrzu, korzystają z drogi nie tylko pokonując ją z domu do szkoły i z powrotem, lecz udają się do miejsc zabaw, jeżdżą na rowerach. Uczestniczą również w wypadkach jako pasażerowie samochodów osobowych.

W 2007 roku najwięcej ofiar wypadków odnotowano wśród dzieci w przedziale wiekowym 7-14 lat. W tej grupie rannych zostało 4274 dzieci, a 97 poniosło śmierć. W grupie wiekowej do 6 lat rannych było 1480 dzieci, a zabitych – 59.

Ofiary wypadków drogowych w poszczególnych grupach wiekowych w 2007 roku

Wiek	Zabici	Ranni	Zabici	Ranni	Zabici	Ranni
	2005		2006		2007	
0-6 lat	59	1526	50	1446	59	1480
7-14 lat	114	4565	101	4311	97	4274
15-17 lat	165	3388	149	3156	180	3527
Łącznie	338	9479	300	8913	336	9281

Wśród ofiar w wieku szkolnym dominują piesi i pasażerowie samochodów osobowych, ale znaczną grupę poszkodowanych stanowią też rowerzyści.

Przyczyną wypadków z udziałem dzieci jest w dużej mierze nieodpowiednie zachowanie najmłodszych uczestników ruchu. Dzieci poruszające się po drogach ulegają wypadkom z powodu nagłego wtargnięcia na jezdnię, wychodzenia spoza pojazdu, przebiegania przez jezdnię w niedozwolonym miejscu.

Należy zaznaczyć, że dziecko, które ukończyło 7 rok życia, może już – zgodnie z przepisami prawa – poruszać się po drodze bez opieki starszych. W praktyce często bywa, że 7-letnie dzieci same chodzą do szkoły, a niekiedy muszą przejść przez ulicę bez sygnalizacji świetlnej.

Dzieci często obarcza się winą za spowodowanie wypadku. Warto jednak pamiętać, że błędy popełniane przez najmłodszych wynikają z etapu rozwoju, na jakim się znajdują.

Młodsze dzieci:

- nie są w stanie podzielić swojej uwagi, koncentrują się tylko na jednej sprawie, rozmowie albo zabawie;
- nie rozumieją zagrożeń występujących w ruchu drogowym;
- mimo że znają niektóre zasady ruchu, nie stosują ich na drodze;
- mają duże trudności ze zlokalizowaniem źródła dźwięku, oceną odległości i prędkości.

Kierujący to wśród dzieci przede wszystkim rowerzyści, rzadziej motorowerzyści. Prawie połowa rowerzystów-dzieci biorących udział w wypadkach drogowych nie przestrzegała zasady pierwszeństwa przejazdu. Wynika z tego, że zasad tych nie znają bądź nie potrafią ich stosować. Wraz z dalszym upowszechnieniem rowerów w Polsce może wzrosnąć liczba poszkodowanych nieletnich rowerzystów.

Dlatego dużego znaczenia nabierają takie kwestie, jak: budowa miasteczek ruchu drogowego, rozbudowa sieci ścieżek rowerowych oraz przestrzeganie obowiązku wyposażania rowerów w elementy oświetlenia i „odblaski”.

Grupą bardzo zagrożoną wypadkami drogowymi jest też nieletnia młodzież w wieku 15-17 lat. Na ogół są to osoby, które aktywnie uczestniczą w ruchu drogowym. Częściej niż młodsze dzieci poruszają się samodzielnie po drogach, zarówno jako piesi, jak i kierujący rowerami oraz motorowerami. Wysokie zagrożenie wypadkami wskazuje, że młodzież uczęszczająca do szkół gimnazjalnych i ponadgimnazjalnych powinna być bardziej intensywnie objęta działaniami edukacyjnymi związanymi z bezpieczeństwem w ruchu drogowym.

2. Podstawowe zasady projektowania miasteczek ruchu drogowego

Projekt miasteczka ruchu drogowego ma swoje ograniczenia, jakimi są powierzchnia, na której możemy je wybudować, oraz środki finansowe, którymi dysponujemy. Niezależnie jednak od wyżej wymienionych uwarunkowań, miasteczko ruchu drogowego, aby spełniało swoją rolę, powinno sprostać określonym warunkom:

1. Planując miasteczko w miarę możliwości należy uwzględniać sytuacje drogowe, z którymi dzieci mają do czynienia w ruchu drogowym na danym terenie. Tak więc, jeśli np. droga do szkoły wielu uczniów prowadzi przez skrzyżowanie o ruchu okrężnym, przejazd kolejowy czy skrzyżowanie, na którym pierwszeństwo regulowane jest znakami drogowymi, powinno się rozwiązania te uwzględnić przy projektowaniu miasteczka. Dodatkowo można też uwzględnić wyjazd z posesji oraz z drogi gruntowej lub strefy zamieszkania, aby dzieci mogły ćwiczyć włączanie się do ruchu.
2. Miasteczko ruchu drogowego jest przeznaczone przede wszystkim dla rowerzystów i motorowerzystów, jednak dobrze je tak zaplanować, aby młodsze dzieci mogły uczyć się w nim poruszania jako piesi. Takie rozwiązania, gdzie bierze się pod uwagę ruch pieszych (oprócz przejść dla pieszych), są jednak rzadko projektowane. Powód jest często prozaiczny – niewielki teren pod budowę miasteczka. Tam, gdzie to jednak możliwe nie należy z takiej opcji rezygnować.
3. Nie sposób umieścić w miasteczku ruchu drogowego większości znaków drogowych. Nie jest też wskazane, aby było ich przesadnie dużo. Są jednak takie, które rowerzyści bezwzględnie powinni znać – i spośród nich trzeba dokonać wyboru. Do znaków tych zaliczamy między innymi:

Znaki ostrzegawcze

A-6a – skrzyżowanie z drogą podporządkowaną występującą po obu stronach

A-6b – skrzyżowanie z drogą podporządkowaną występującą po prawej stronie

- A-6c – skrzyżowanie z drogą podporządkowaną występującą po lewej stronie
- A-7 – ustęp pierwszeństwa
- A-8 – skrzyżowanie o ruchu okrężnym

Znaki zakazu

- B-1 – zakaz ruchu w obu kierunkach
- B-2 – zakaz wjazdu
- B-9 – zakaz wjazdu rowerów
- B-20 – stop
- B-21 – zakaz skręcania w lewo
- B-23 – zakaz zawracania

Znaki nakazu

- C-1 – nakaz jazdy w prawo (przed znakiem)
- C-4 – nakaz jazdy w lewo (za znakiem)
- C-6 – nakaz jazdy prosto lub w prawo
- C-9 – nakaz jazdy z prawej strony znaku
- C-12 – ruch okrężny
- C-13 – droga dla rowerów
- C-13a – koniec drogi dla rowerów
- C-13/16 – droga dla pieszych i rowerów

Znaki informacyjne

- D-1 – droga z pierwszeństwem
- D-2 – koniec drogi z pierwszeństwem
- D-3 – droga jednokierunkowa
- D-6 – przejście dla pieszych
- D-6a – przejazd dla rowerzystów
- D-40 – strefa zamieszkania

Tabliczki do znaków

- T-6a – tabliczka wskazująca rzeczywisty przebieg drogi z pierwszeństwem przez skrzyżowanie (umieszczona na drodze z pierwszeństwem)

T-6c – tabliczka wskazująca rzeczywisty przebieg drogi z pierwszeństwem przez skrzyżowanie (umieszczona na drodze podporządkowanej)

Dodatkowe znaki przed przejazdami kolejowymi

G-1a do G-1 f – słupki wskaźnikowe umieszczone po lewej i prawej stronie jezdni (dwa komplety)

G-3 – „Krzyż św. Andrzeja” przed przejazdem kolejowym jednotorowym

Przykładowy schemat miasteczka ruchu drogowego – załącznik nr 1, 2 i 3.

3. Przykładowy program szkolenia dzieci na kartę rowerową

KARTA ROWEROWA W SZKOLE PROPOZYCJA WYMAGAŃ

Zagadnienia	Treści	Osiągnięcia rowerzysty
Bezpieczeństwo pieszych	Zasady obowiązujące pieszych w różnych miejscach i sytuacjach drogowych.	Zna zasady obowiązujące pieszych w ruchu drogowym, rozpoznaje znaki drogowe i stosuje się do nich, właściwie reaguje na sygnały oraz polecenia, potrafi dostosować swoje zachowanie do zaistniałych sytuacji, rozumie konieczność używania elementów odbłaskowych.
Rowerzysta na drodze publicznej	Warunki dopuszczenia rowerzysty do ruchu drogowego: ukończone 10 lat, uzyskanie zgody rodziców, znajomość zasad ruchu drogowego, opanowanie techniki jazdy, uzyskanie karty rowerowej.	Zna i rozumie wymagania niezbędne do uzyskania karty rowerowej.

Zagadnienia	Treści	Osiągnięcia rowerzysty
Bezpieczeństwo rowerzysty	Rowerzysta – wygodny strój oraz obuwie dostosowane do warunków atmosferycznych oraz właściwe wyposażenie: kask, rękawice, kamizelka i inne elementy odbłaskowe. Rower – obowiązkowe wyposażenie mające istotny wpływ na bezpieczeństwo jazdy: oświetlenie, sprawne hamulce, sprawny sygnał dźwiękowy.	Potrafi wyjaśnić znaczenie właściwego ubioru (w tym kasku), sprawnego roweru, stosowania różnego rodzaju elementów odbłaskowych dla bezpieczeństwa rowerzysty.
Konserwacja i obsługa roweru	Konserwacja roweru: usuwanie brudu, ustawianie siodełka, kierownicy i świateł, sprawdzanie stanu ogumienia, łańcucha i hamulców.	Wie, jak należy przygotować rower do jazdy. Umie wykonać podstawowe czynności dotyczące konserwacji roweru.
Technika jazdy na rowerze	Doskonalenie umiejętności: wsiadanie i ruszanie, jazda na wprost, jazda po łuku, jazda z trzymaniem kierownicy jedną ręką, hamowanie i zatrzymanie.	Ma opanowaną technikę jazdy rowerem.
Hierarchia ważności norm, znaków i sygnałów drogowych oraz poleceń dawanych przez osobę kierującą ruchem	Analiza przykładowych sytuacji, w których ma zastosowanie hierarchia ważności dyspozycji: poleceń, sygnałów, znaków i obowiązujących przepisów w odniesieniu do kierujących pojazdami i pieszych.	Zna i przestrzega przyjętą hierarchię ważności reguł w ruchu drogowym.
Zasady obowiązujące rowerzystów w ruchu drogowym	Zasady: ruchu prawostronnego, ograniczonego zaufania, szczególnej ostrożności.	Potrafi wyjaśnić znaczenie stosowania tych zasad w ruchu drogowym.

Zagadnienia	Treści	Osiągnięcia rowerzysty
Kultura na drodze	Regulacje normujące życie społeczne: unikanie zachowań agresywnych, tolerancja, życzliwość, empatia.	Ma świadomość, że przestrzeganie norm społecznych na drodze zwiększa bezpieczeństwo i wygodę wszystkich uczestników ruchu drogowego.
Manewry	Zdobywanie umiejętności: włączania się do ruchu, skręcania w prawo, skręcania w lewo, zawracania, wymijania, omijania, wyprzedzania, zatrzymywania.	Potrafi bezpiecznie wykonać wymienione manewry.
Zagrożenia w ruchu drogowym	Analiza różnych sytuacji wynikających z niewłaściwego zachowania rowerzysty w ruchu drogowym. Przyczyny wypadków drogowych spowodowanych przez rowerzystów.	Potrafi przewidzieć następstwa niewłaściwych zachowań rowerzysty. Trafnie ocenia sytuacje i wyciąga wnioski.
Znaki i sygnały drogowe – szczególnie dotyczące rowerzystów	Rodzaje sygnałów i znaków drogowych i ich analiza w odniesieniu do konkretnych sytuacji w ruchu drogowym.	Zna i właściwie reaguje na sygnały i znaki drogowe.
Pierwszeństwo przejazdu na skrzyżowaniach	Zasady pierwszeństwa przejazdu przez skrzyżowania: równorzędne, z drogą z pierwszeństwem, o ruchu okrężnym, o ruchu kierowanym.	Potrafi określić, komu ma obowiązek ustąpić pierwszeństwa na konkretnym skrzyżowaniu.
Sygnały wysyłane przez różne pojazdy uczestniczące w ruchu drogowym	Sygnały pojazdów uprzywilejowanych w ruchu. Sposoby sygnalizowania planowanych manewrów, np. skrętu w lewo lub w prawo, zmiany pasa ruchu, zawracania, włączania się do ruchu, cofania.	Właściwie interpretuje sygnały wysyłane przez różne pojazdy i odpowiednio na nie reaguje.

Zagadnienia	Treści	Osiągnięcia rowerzysty
Bezpieczna prędkość	Droga zatrzymania w zależności od warunków, w jakich porusza się pojazd i jego prędkości.	Rozumie zależność długości drogi zatrzymania pojazdu od różnych czynników.
Wycieczki rowerowe	Zasady obowiązujące rowerzystów jadących w grupie: dozwolona liczba rowerzystów, zachowanie bezpiecznej odległości, dostosowanie tempa jazdy do najsłabszego członka grupy, zasady ruchu drogowego. Bezpieczne przewożenie bagażu na rowerze – rozłożenie bagażu i jego umocowanie.	Zna obowiązujące wymagania i potrafi bezpiecznie jechać w grupie. Umie określić, co i w jaki sposób można przewozić na rowerze. Przewiduje zagrożenia mogące być skutkiem niewłaściwego przewożenia bagażu.
Postępowanie w razie wypadku	Przekazywane informacji o wypadku. Udzielanie pierwszej pomocy, numery alarmowe, treści przekazywanych informacji.	Zna numery alarmowe oraz potrafi sformułować i przekazać informacje o wypadku. Umie podjąć odpowiednie działania w przypadku wystąpienia drobnych urazów.

Program opracowały: Bogumiła Bogacka-Osińska, Ewa Królicka, Danuta Łazuchiewicz

4. Przykładowe testy do egzaminów na kartę rowerową

Test numer 1

- Rowerzysta może przejechać przez skrzyżowanie z sygnalizacją świetlną, na którym policjant kieruje ruchem, tylko wtedy, gdy:**
 - zapali się zielone światło dla jego kierunku ruchu,
 - policjant da sygnał przejazdu dla jego kierunku ruchu.

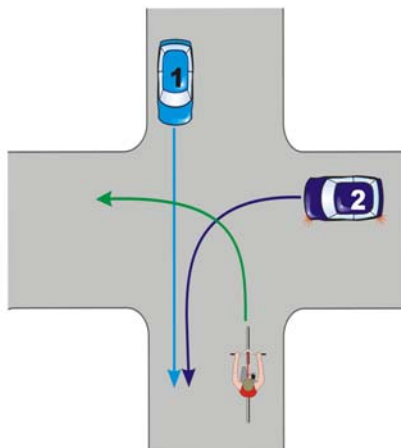
2. Rowerzysta włącza się do ruchu, gdy:

- a) rozpoczyna jazdę po zmianie świateł,
- b) wjeżdża na jezdnię z posesji lub drogi gruntowej.

3. Kierującemu rowerem zabrania się:

- a) jazdy bez trzymania co najmniej jednej ręki na kierownicy oraz nóg na pedalach,
- b) jazdy w kasku w kolorze niebieskim.

4. Na tym skrzyżowaniu rowerzysta:



- a) ustępuje pierwszeństwa pojazdowi nr 1,
- b) ma pierwszeństwo przed pojazdem nr 2.

5. Rower musi być obowiązkowo wyposażony w:

- a) jedno światło pozycyjne barwy białej lub żółtej selektywnej umieszczone z przodu,
- b) światła odbłaskowe umieszczone na pedalach.

6. Rowerzysta, który zbliża się do przejścia dla pieszych, jest obowiązany:

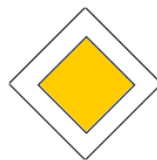
- a) użyć sygnału dźwiękowego na widok pieszego,
- b) jechać z prędkością umożliwiającą bezpieczne zatrzymanie się przed przejściem.

7. Z której strony można ominąć pojazd, który zatrzymał się i sygnalizuje zamiar skręcenia w lewo?

- a) z prawej strony,
- b) z lewej strony.

8. Znak ten:

- a) ostrzega rowerzystę o tym, że porusza się drogą podporządkowaną,
- b) oznacza początek lub kontynuację drogi z pierwszeństwem.



9. Rower musi być obowiązkowo wyposażony w:

- a) jedno światło pozycyjne barwy czerwonej, które może być migające, umieszczone z tyłu,
- b) zapasowe koło.

10. Czy rowerzysta powinien sygnalizować zamiar skrętu w lewo lub w prawo?

- a) nie musi sygnalizować skrętu, ponieważ rower nie ma kierunkowskazów,
- b) tak, powinien z odpowiednim wyprzedzeniem wyciągnąć rękę w kierunku skrętu.

Test nr 2

1. Czy rowerzysta może poruszać się jezdnią lub chodnikiem, jeśli wzdłuż drogi znajduje się ścieżka rowerowa nadająca się do ruchu?

- a) nie może, ponieważ przepisy nakazują mu korzystanie z drogi dla rowerów,
- b) może poruszać się tam, gdzie mu wygodnie.

2. Do obowiązkowego wyposażenia roweru należy:

- a) pompka rowerowa i apteczka,
- b) jedno światło pozycyjne barwy białej lub żółtej selektywnej, umieszczone z przodu.

3. Kiedy rowerzysta może jechać po jezdni?

- a) zawsze, w czasie dobrych warunków atmosferycznych,
- b) gdy nie ma drogi dla rowerów ani pobocza.

4. Znak ten oznacza:

- a) miejsce do parkowania rowerów,
- b) drogę przeznaczoną dla kierujących rowerami jednośladowymi.



5. Czy pieszemu wolno wybiec na jezdnię spoza autobusu lub innej przeskody?

- a) absolutnie nie wolno,
- b) może tak zrobić, jeśli w pobliżu nie ma przejścia dla pieszych.

6. Znak ten:

- a) oznacza miejsce przeznaczone do przechodzenia pieszych w poprzek drogi,
- b) nakazuje pieszym chodzenie poboczem.



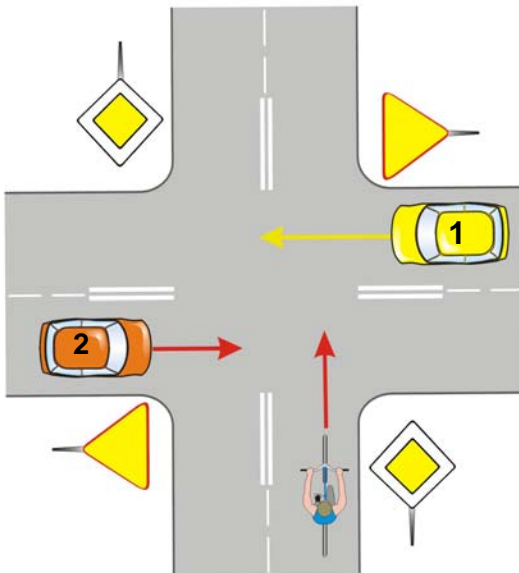
7. Kiedy najwcześniej możesz zdawać egzamin na kartę rowerową?

- a) gdy skończę 10 lat,
- b) po ukończeniu 8 lat.

8. Czy rowerzyście wolno przejechać na drugą stronę jezdni po przejściu dla pieszych?

- a) nie wolno, powinien zejść z roweru i przeprowadzić go,
- b) może przejechać po przejściu gdy pali się zielone światło.

9. Na tym skrzyżowaniu rowerzysta:



- a) ma pierwszeństwo przed pojazdem nr 1 i 2,
- b) przejeżdża ostatni.

10. Ten znak oznacza:

- a) zakaz wjazdu rowerów,
- b) drogę dla rowerów.



Test nr 3

1. Znak ten oznacza:

- a) koniec drogi przeznaczonej dla kierujących rowerami jednośladowymi,
- b) zakaz ruchu rowerów jednośladowych,
- c) zakaz ruchu rowerów po stronie drogi, przy której ustawiony jest znak.



2. Na obszarze, do którego wjazd oznaczonym jest znakiem „strefa zamieszkania”, rowerzysta:

- a) ma pierwszeństwo przed pieszym poruszającym się po jezdni,
- b) ustępuje pierwszeństwa pieszemu poruszającemu się jezdnią,
- c) ustępuje pierwszeństwa tylko pieszym niepełnosprawnym.



3. Ten znak oznacza:

- a) przejście dla pieszych i przejazd dla rowerzystów,
- b) zakaz ruchu pieszych i rowerzystów,
- c) drogę dla pieszych i rowerzystów.



4. Kierujący rowerem, widząc ten znak:

- a) ustępuje pierwszeństwa przejazdu wszystkim pojazdom jadącym po drodze z pierwszeństwem przejazdu,
- b) informowany jest, że ma pierwszeństwo przejazdu,
- c) nie musi zachowywać szczególnej ostrożności.



5. Widząc ten znak z umieszczoną pod spodem tabliczką, kierujący rowerem:

- a) może kontynuować jazdę za znakiem, gdyż zakaz ruchu nie dotyczy rowerów,
- b) nie może kontynuować jazdy tak oznaczoną drogą,
- c) może kontynuować jazdę tylko wtedy, jeśli jest pełnoletni.



6. Na tak oznakowanej drodze:

- a) ruch rowerzystów odbywa się na całej powierzchni drogi,
- b) rowerzyści poruszają się po części drogi wskazanej na znaku przez sylwetkę roweru,
- c) rowerzyści poruszają się środkiem drogi.



7. Na tak oznakowanej drodze:

- a) kierujący rowerem może poruszać się po całej powierzchni drogi, ale ma obowiązek ustępować miejsca pieszem,
- b) pieszy obowiązany jest zejść na jezdnię na widok rowerzysty,
- c) piesi obowiązani są poruszać się parami.



8. Ten znak poziomy oznacza:

- a) drogę lub jej część (pas ruchu) przeznaczoną dla ruchu rowerów jednośladowych,
- b) miejsce przeznaczone do parkowania rowerów,
- c) zakaz jazdy rowerem.



9. Na tak oznakowanym skrzyżowaniu:

- a) pojazdy znajdujące się na rondzie ustępują pierwszeństwa wjeżdżającym rowerzystom,
- b) pierwszeństwo mają samochody ciężarowe, które wjeżdżają na rondo przed pojazdami znajdującymi się na rondzie,
- c) pierwszeństwo mają pojazdy znajdujące się na skrzyżowaniu (rondzie) przed wjeżdżającymi na rondo.



10. Znak „Stop” oznacza:

- a) obowiązek zatrzymania się przed wjazdem na skrzyżowanie i ustąpienia pierwszeństwa kierującym poruszającym się drogą z pierwszeństwem,
- b) zakaz ruchu,
- c) zakaz jazdy na wprost



**Pytania sprawdzające rozumienie przepisów
i sytuacji drogowych**

- 1. Dlaczego piesi i rowerzyści są nazywani „niechronionymi uczestnikami ruchu drogowego”?
- 2. W jaki sposób piesi powinni nosić elementy odbłaskowe?
- 3. W jakie elementy powinien być obowiązkowo wyposażony rower? Omów jaką rolę spełniają one z punktu widzenia bezpieczeństwa w ruchu drogowym.

4. Czy rowerzysta może jechać po jezdni obok innego uczestnika ruchu? Uzasadnij swoją odpowiedź.
5. Jakie znasz rodzaje skrzyżowań? Omów zasady przejazdu przez skrzyżowania, które wymienileś.
6. Co oznacza zasada ograniczonego zaufania? Podaj przykłady kiedy należy ją stosować.
7. Co oznacza według ciebie prędkość bezpieczna?
8. Jak powinien zachowywać się rowerzysta na przejeździe dla rowerzystów?
9. Dlaczego każdy kierujący, który pokonuje skrzyżowanie, ma obowiązek zachować szczególną ostrożność?
10. Czy w pobliżu Twojego miejsca zamieszkania lub szkoły są miejsca, które uważasz za niebezpieczne w ruchu drogowym? Uzasadnij dlaczego.
11. Czy pogoda i pora roku oraz dnia mają wpływ na bezpieczeństwo w ruchu drogowym pieszych i rowerzystów? Jakie warunki na drodze są szczególnie niebezpieczne?
12. Jakie zachowania rowerzysty mogą doprowadzić do wypadku drogowego?

5. Informacje na temat turnieju bezpieczeństwa w ruchu drogowym organizowanego dla dzieci ze szkół podstawowych i gimnazjalnych

Wiedza dzieci zdobyta w procesie edukacyjnym opartym o szkolenie w miasteczkach ruchu drogowego daje doskonałą podstawę do wzięcia udziału w Ogólnopolskim Turnieju Bezpieczeństwa w Ruchu Drogowym dla dzieci ze szkół podstawowych i gimnazjalnych.

Organizatorami turnieju jest Policja wspólnie z Polskim Związkiem Motorowym, Ministerstwem Edukacji Narodowej i Krajową Radą Bezpieczeństwa Ruchu Drogowego. W ostatnich latach ogromny wkład

w przeprowadzenie tej imprezy mają także wojewódzkie ośrodki ruchu drogowego.

Turniej kierowany jest do dzieci klas 4-6 szkół podstawowych oraz do wszystkich chętnych gimnazjalistów.

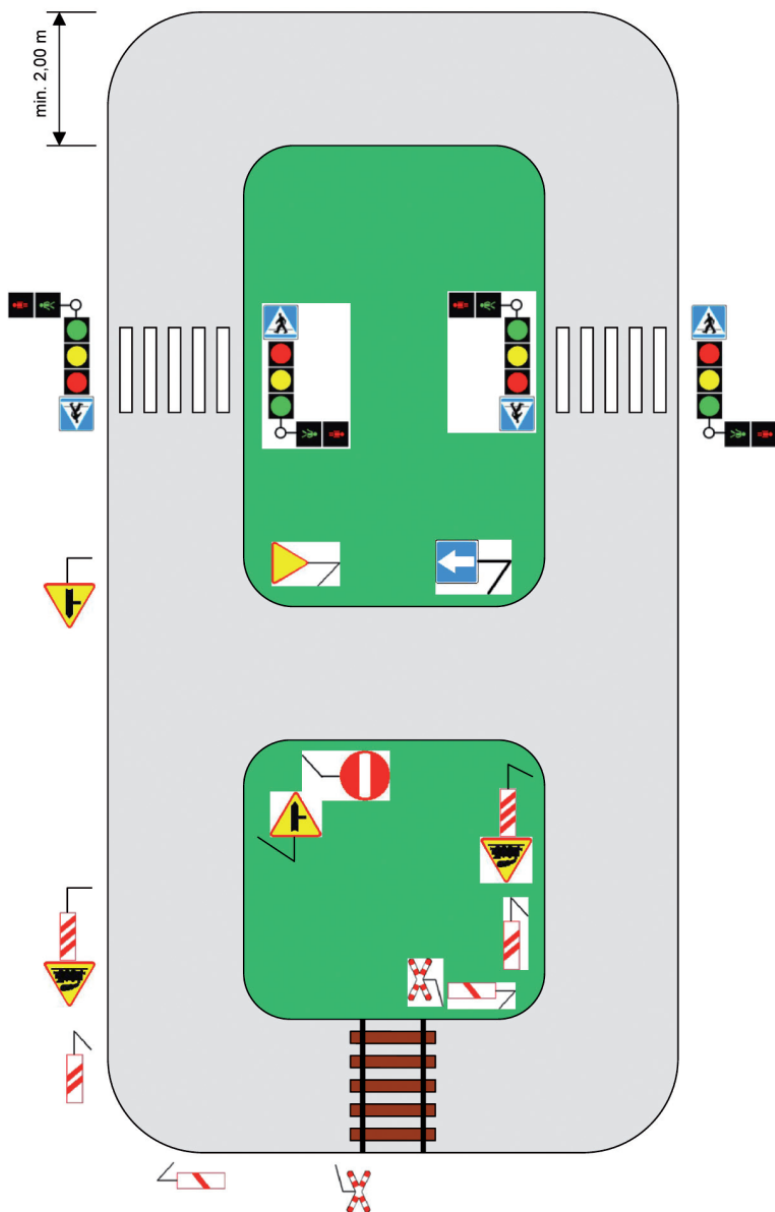
Składa się on z następujących konkurencji: testu z przepisów ruchu drogowego, jazdy rowerem zgodnie z przepisami prawa o ruchu drogowym po miasteczku ruchu drogowego, jazdy rowerem po torze sprawnościowym, a także pomocy przedmedycznej. Żeby dojść do finału ogólnopolskiego dzieci muszą przejść kolejne szczeble eliminacji: szkolny, międzyszkolny, powiatowy, wojewódzki. Czym wyższy etap, tym większy stopień trudności, do finału ogólnopolskiego dochodzą najlepsi. Zdaniem sędziów i ekspertów przygotowujących pytania do konkurencji teoretycznych dzieci startujące w finale swoją wiedzą z zakresu prawa o ruchu drogowym często przewyższają dorosłych, którzy od lat posiadają prawo jazdy. Tak wysoki poziom turnieju to w dużej mierze zasługa nauczycieli. Turniej rowerowy pogłębia umiejętności dzieci z zakresu prawa o ruchu drogowym. Dzieci, bawiąc się, zdobywają wiedzę, która będzie procentowała całe życie. Wyrobienie zawczasu właściwych nawyków i zachowań może uratować zdrowie, a nawet życie człowieka.

Wszystkich zainteresowanych – dzieci, nauczycieli, rodziców, opiekunów – zachęcamy do bliższego zapoznania się z zasadami turniejów dla dzieci i młodzieży, i oczywiście do wzięcia udziału w tych atrakcyjnych imprezach edukacyjnych.

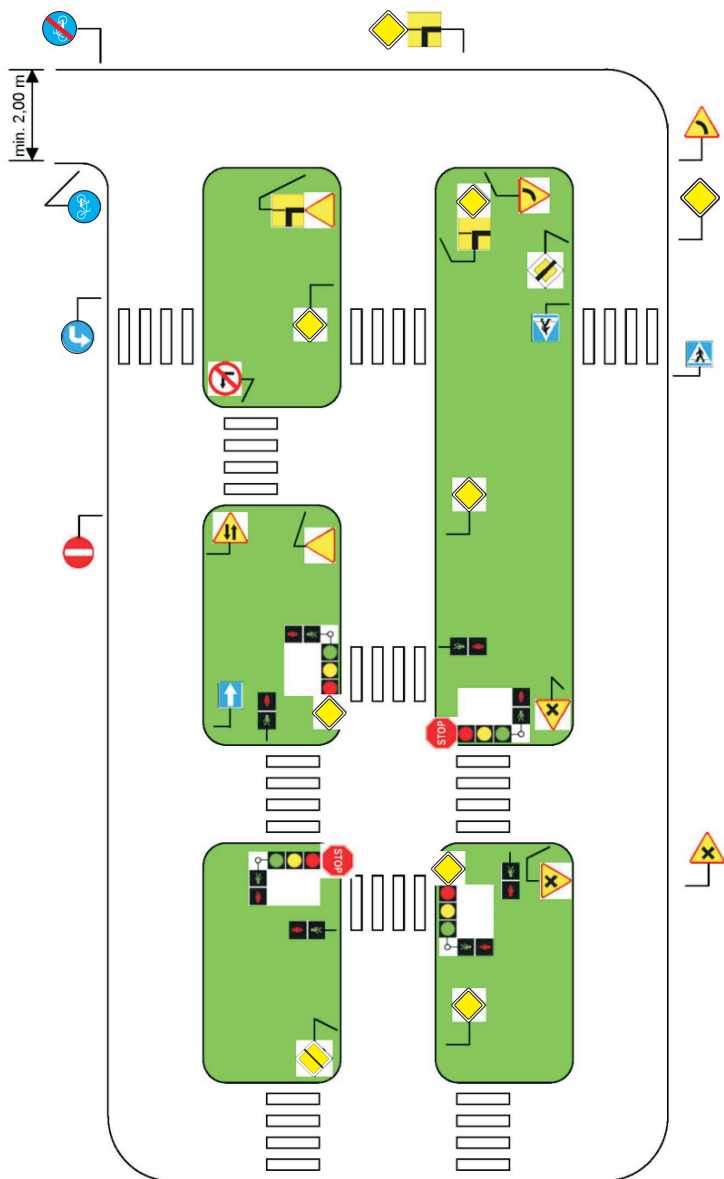
Strona internetowa, na której można znaleźć regulamin turnieju:

http://www.pzm.pl/Bezpieczenstwo_Ruchu_Drogowego/Turnieje_BRD_i_Motoryzacyjny

Propozycja układu i oznakowania miasteczka ruchu drogowego zorganizowanego na boisku do siatkówki (18 m x 9 m)



**Propozycja układu miasteczka ruchu drogowego
zorganizowanego na boisku do koszykówki (28 m x 14 m)**



Propozycja układu i organizacji miasteczka ruchu drogowego

